

Zarządzenie Nr 25/2021

Nadleśniczego Nadleśnictwa Giżycko
z dnia 5. lipca 2021 r.

w sprawie lokalizacji i zasad udostępnienia obiektów turystycznych i edukacyjnych w Nadleśnictwie Giżycko.

N.021.25.2021

Na podstawie art. 35 ust. 1 pkt 2 i 2a ustawy z dnia 28 września 1991 r. o lasach (Dz. U. z 2020 r., poz. 1463.), § 22 ust. 3 Statutu Państwowego Gospodarstwa Leśnego Lasy Państwowe stanowiącego załącznik do Zarządzenia nr 50 Ministra Ochrony Środowiska, zasobów Naturalnych i Leśnictwa z dnia 18 maja 1994 r. w sprawie nadania Statutu Państwowemu Gospodarstwu Leśnemu Lasy Państwowe, zarządzam, co następuje:

§ 1

Zasady korzystania z obiektów turystycznych i edukacyjnych położonych na terenie Nadleśnictwa Giżycko określają regulaminy, stanowiące załączniki od 1 do 3 do niniejszego zarządzenia.

§ 2

Regulaminy, o których mowa w § 1 niniejszego zarządzenia, podlegają publikacji na stronie internetowej Nadleśnictwa Giżycko.

§ 3

Załączniki wymienione w treści zarządzenia stanowią integralną jego część.

§ 4

Zarządzenie wchodzi w życie z dniem podpisania.

załącznik nr 1 – Regulamin korzystania z izby edukacyjnej przy Nadleśnictwie Giżycko,
załącznik nr 2 – Regulamin korzystania z obiektu turystyczno-rekreacyjnego oraz miejsca palenia ogniska,
załącznik nr 3 – Regulamin miejsca postoju pojazdów (MPP)
załącznik nr 4 – Mapa Ścieżek Edukacyjno-przyrodniczych Nadleśnictwa Giżycko.

z up. NADLEŚNICZEGO
ZASTĘPCY NADLEŚNICZEGO
NADLEŚNICTWA GIŻYCKO
Krzysztof Miszkiel

.....

REGULAMIN KORZYSTANIA Z IZBY EDUKACYJNEJ PRZY NADLEŚNICTWIE GIŻYCKO

1. Administratorem izby edukacyjnej przy Nadleśnictwie Giżycko (zwanej dalej Izbą lub Izbą Edukacyjną) jest Nadleśnictwo Giżycko.
2. Z Izby Edukacyjnej mogą korzystać osoby, które wcześniej dokonały rezerwacji telefonicznej pod numerem 87 429 98 65 lub e-mailowej na adres: gizycko@bialystok.lasy.gov.pl.
3. Izba jest przeznaczona do edukacji dzieci, młodzieży i dorosłych.
4. Korzystanie z Izby jest możliwe tylko pod opieką przedstawiciela Nadleśnictwa Giżycko.
5. Zajęcia edukacyjne w Izbie Edukacyjnej są bezpłatne.
6. Na terenie Izby obowiązuje zakaz spożywania napojów alkoholowych, innych używek oraz palenia papierosów.
7. Dzieci na terenie Izby mogą przebywać jedynie pod opieką nauczyciela, rodzica czy innego dorosłego opiekuna ponoszącego pełną odpowiedzialność za dziecko.
8. Nadleśnictwo Giżycko nie ponosi odpowiedzialności za wypadki powstałe wskutek niewłaściwego korzystania z Izby. Użytkownicy są obowiązani do korzystania z Izby Edukacyjnej oraz elementów jej wyposażenia zgodnie z ich przeznaczeniem oraz zasadami dla nich właściwymi. Użytkownicy Izby lub ich opiekunowie prawni ponoszą odpowiedzialność za wyrządzone szkody wskutek niewłaściwego korzystania z Izby lub jej wyposażenia.
9. Za rzeczy wniesione do Izby lub pozostawione na terenie Izby Edukacyjnej przez jej użytkowników, Administrator nie ponosi odpowiedzialności.
10. Tereny przyległe do Izby, gdzie odbywa się część zajęć terenowych, mogą stanowić źródło różnorodnych zagrożeń (alergeny, żywe organizmy, ukształtowanie terenu, warunki atmosferyczne, obiekty rekreacji, bliskość dróg, itp.). Zaleca się stosowanie zasad bezpieczeństwa właściwych dla danego terenu.
11. Podczas korzystania z Izby Edukacyjnej, należy stosować się do wskazówek pracowników Nadleśnictwa Giżycko.
12. Wszelkie nieprawidłowości, uszkodzenia urządzeń, zagrożenia mające wpływ na bezpieczeństwo uczestniczących, należy bezzwłocznie zgłaszać Administratorowi.
13. W zakresie spraw nieunormowanych niniejszym regulaminem, decyzję podejmuje Nadleśniczy Nadleśnictwa Giżycko.

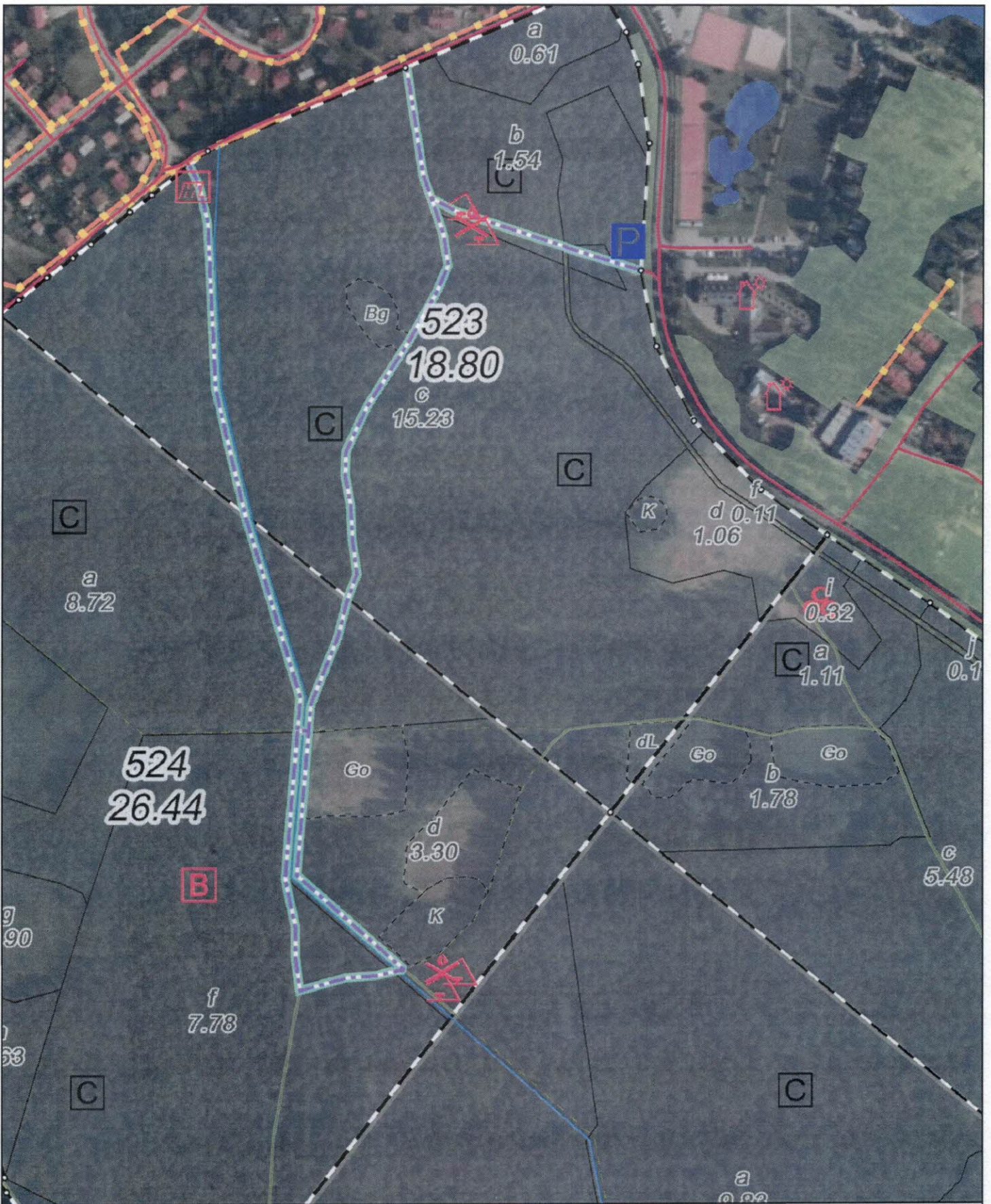
Regulamin korzystania z obiektu turystyczno-rekreacyjnego oraz miejsca palenia ogniska.

1. Regulamin niniejszy określa warunki korzystania z obiektu turystyczno-rekreacyjnego (zwanego dalej Obiektem) oraz miejsca palenia ogniska (zwanego dalej Miejscem), zarządzanych przez Nadleśnictwo Giżycko (Gajewo, ul. Dworska 12, 11-500 Giżycko).
2. Każda osoba korzystająca z Obiektu lub Miejsca zobowiązuje się do przestrzegania niniejszego regulaminu.
3. Osoby przebywające na terenie Obiektu lub korzystające z Miejsca są zobowiązane do podporządkowania się poleceniom wydawanym przez pracowników Służby Leśnej.
4. Obiekt oraz Miejsce, jako miejsce wypoczynku, służą osobą indywidualnym i grupom zorganizowanym.
5. Korzystanie z Obiektu oraz Miejsca jest bezpłatne.
6. Obiekt oraz Miejsce mogą być czasowo wyłączone z użytkowania, ze względów bezpieczeństwa lub ochrony przeciwpożarowej.
7. W przypadku grup zorganizowanych, organizator wypoczynku zobowiązany jest do uzgodnienia terminu korzystania z Obiektu lub Miejsca z Nadleśnictwem Giżycko.
8. Organizatorem wypoczynku na terenie Obiektu lub korzystania z Miejsca może być wyłącznie osoba pełnoletnia, przyjmująca odpowiedzialność za wszystkich członków grupy. Za osoby niepełnoletnie przebywające na terenie Obiektu lub korzystające z Miejsca odpowiedzialność ponoszą ich opiekunowie prawni.
9. Korzystający z Obiektu lub Miejsca zobowiązani są do pozostawienia miejsca w należyтым porządku i czystości. Wszystkie odpady należy umieścić w przygotowanych do tego pojemnikach.
10. Osoby korzystające z Obiektu i z Miejsca, zobowiązane są do przestrzegania zasad bezpieczeństwa przeciwpożarowego określonego w przepisach prawa.
11. Osoby korzystające z Obiektu i z Miejsca zobowiązane są do pokrycia kosztów ewentualnych szkód wyrządzonych podczas korzystania z Obiektu i z Miejsca, w szczególności w wyposażeniu Obiektu i Miejsca.
12. Zabrania się:
 - a. wjazdu pojazdami mechanicznymi, bez zgody Nadleśnictwa Giżycko, na teren Obiektu,
 - b. zaśmiecania i niszczenia Obiektu oraz Miejsca,
 - c. niszczenia budowli i wyposażenia Obiektu,
 - d. wypuszczania na terenie Obiektu zwierząt domowych bez kontroli, w tym psów bez smyczy i kagańca,
 - e. biwakowania.
13. Dopuszcza się palenie ogniska wyłącznie w wyznaczonym i urządzonym do tego miejscu.
14. Organizator wypoczynku ponosi pełną odpowiedzialność za dozоровanie ogniska (od momentu rozpalenia do ugaszenia) oraz za bezpieczeństwo uczestników i odpowiada za teren przyległy do ogniska.
 - Należy zachować szczególną ostrożność przy rozpalaniu i utrzymywaniu ogniska, wysokość płomienia nie może przekraczać 2 m.

- Po zakończeniu korzystania z Miejsca, należy skutecznie zgasić ognisko, zalewając ognisko wodą,
 - W trakcie korzystania z Miejsca, zabrania się pozostawienia ognia bez nadzoru,
 - Nie można spalać w ognisku innych materiałów niż drewno.
15. Nadleśnictwo Giżycko nie ponosi odpowiedzialności za wypadki powstałe na terenie Obiektu i w pobliżu Miejsca oraz za zgubione rzeczy.
 16. Wszelkie wątpliwości w zakresie korzystania i funkcjonowania Obiektu oraz Miejsca, w tym stwierdzone nieprawidłowości, należy zgłosić miejscowemu leśniczemu lub w biurze Nadleśnictwa Giżycko pod numerem telefonu +48 87 429 98 65.
 17. W przypadku wystąpienia zagrożenia rozprzestrzeniania się ognia w sposób niekontrolowany, należy niezwłocznie powiadomić straż pożarną i Nadleśnictwo Giżycko.
 18. Telefony alarmowe: Pogotowie ratunkowe – 999 lub 112, Straż pożarna: 998 lub 112, Policja: 997 lub 112, Straż leśna: 87 429 98 59 lub 531 505 936.

REGULAMIN KORZYSTANIA Z MIEJSCA POSTOJU POJAZDÓW

1. Regulamin niniejszy określa warunki korzystania z miejsc postoju pojazdów (zwanych dalej Miejscem Postoju) zarządzanych przez Nadleśnictwo Giżycko (Gajewo, ul. Dworska 12, 11-500 Giżycko).
2. Każda osoba korzystająca z Miejsca Postoju zobowiązuje się do przestrzegania postanowień niniejszego regulaminu.
3. Miejsce Postoju jest ogólnie dostępne we wszystkie dni w roku, bezpłatnie.
4. Miejsce Postoju może być czasowo wyłączone z użytkowania, ze względów bezpieczeństwa lub ochrony przeciwpożarowej.
5. Podczas wykonywania manewrów pojazdem na terenie Miejsca Postoju, należy zachować szczególną ostrożność oraz bezwzględnie przestrzegać przepisów ustawy z dnia 20.06.1997 r. Prawo o ruchu drogowym (tj. Dz. U. z 2021 r., poz. 450 ze zm.).
6. W przypadku wystąpienia na terenie Miejsca Postoju wypadku drogowego, należy postępować zgodnie z zasadami określonymi w przepisach ustawy z dnia 20.06.1997 r. Prawo o ruchu drogowym (tj. Dz. U. z 2021 r., poz. 450 ze zm.).
7. Osobom korzystającym z Miejsca Postoju zabrania się:
 - wykonywania na terenie Miejsca Postoju jakichkolwiek czynności związanych z obsługą techniczną pojazdu, w tym mycia, sprzątania i naprawy,
 - zaśmiecania terenu Miejsca Postoju,
 - wyrzucania odpadów domowych i komunalnych do pojemników znajdujących się na terenie Miejsca Postoju,
 - pozostawiania pojazdów w sposób utrudniający korzystanie z Miejsca Postoju innym użytkownikom,
 - pozostawiania pojazdów w sposób utrudniający korzystanie z dróg pożarowych,
 - prowadzenia na terenie Miejsca Postoju działalności usługowej lub handlowej, bez zgody Nadleśnictwa Giżycko,
 - wypuszczania na terenie Miejsca Postoju zwierząt domowych bez kontroli, w tym psów bez smyczy i kagańca,
 - rozstawiania na terenie Miejsca Postoju namiotów,
 - pozostawiania na terenie Miejsca Postoju przyczep kempingowych lub pojazdów turystycznych na okres dłuższy niż 24 godziny,
 - rozpalania na terenie Miejsca Postoju ognisk i korzystania z otwartego ognia.
8. Z wyposażenia Miejsca Postoju należy korzystać w sposób zgodny z jego przeznaczeniem.
9. Miejsce Postoju nie jest strzeżone, dlatego ryzyko wynikające z uszkodzenia lub utraty pojazdu lub jego wyposażenia, a także utraty przedmiotów pozostawionych w pojeździe, ponosi wyłącznie posiadacz pojazdu.
10. Wszelkie uwagi użytkowników o Miejscu Postoju należy zgłaszać miejscowemu leśniczemu lub do biura Nadleśnictwa Giżycko tel. +48 87 429 98 65.



Ścieżka edukacyjno-przyrodnicza w Wilkasach
Nadleśnictwo Giżycko

Wilkasy
Stan na 28-06-2021

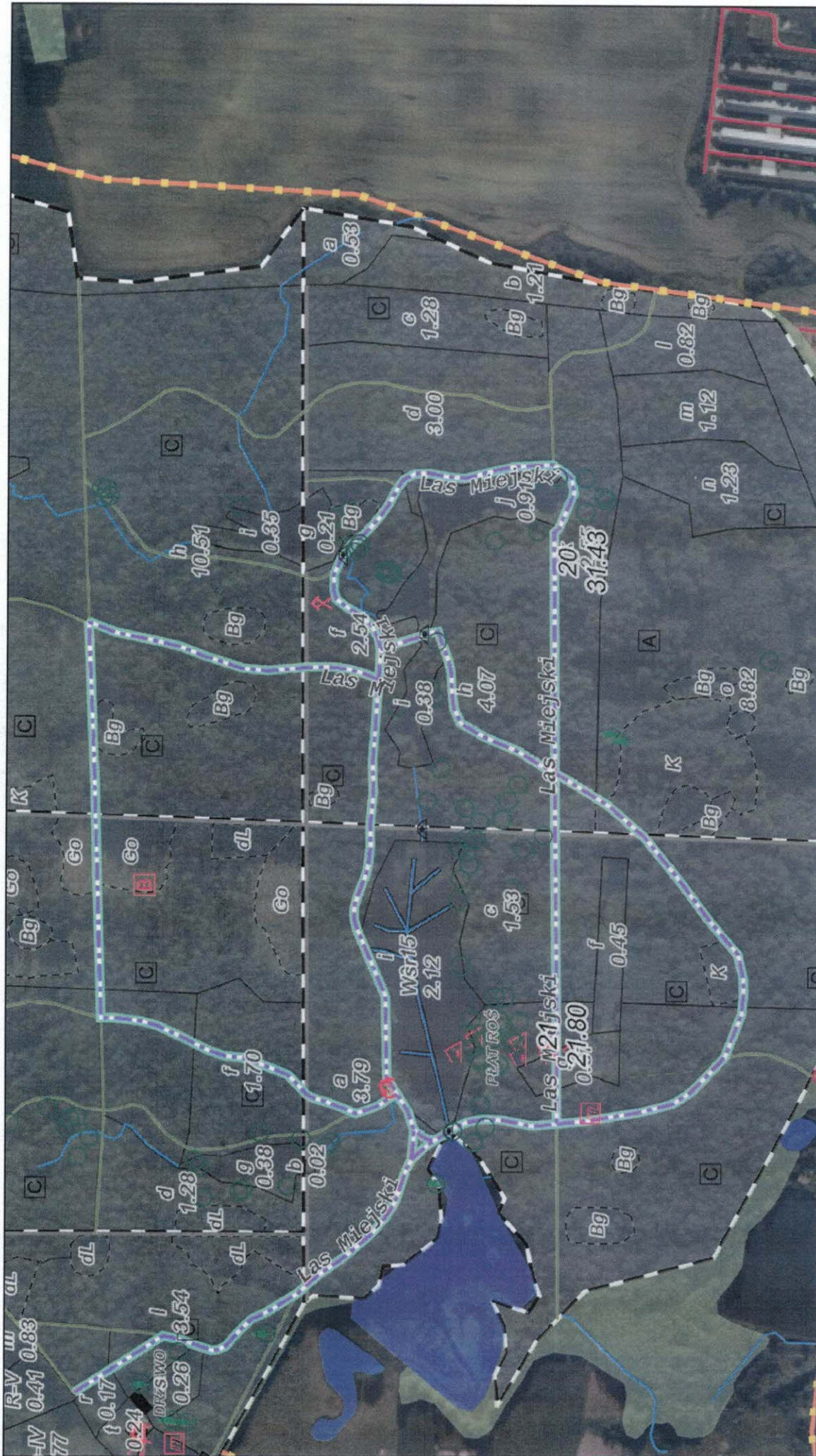
Skala 1:3750

0 50 100 m



Legenda:

- | | | | | |
|---|----------------------------|---|---------------------------------|------------------------|
| B Podstawowe typologiczne powierzchnie siedliskowe | Oddziały | C Pomocnicze typologiczne powierzchnie siedliskowe | Ścieżka | Ścieżka dydaktyczna |
| Leśnictwa | Zadaszenie, wiatła, schron | Nadleśnictwa | Inne | Zbiornik wodny |
| Ośrodki wczasowo-wypoczynkowe | Składnica drewna | Miejsca postępu | Linie podziału powierzchniowego | Wydzielenia |
| Graniczniki | Miejsce palenia ognisk | PNSW | Linie energetyczne | Lasy poza zarz. PGL LP |
| P Parking | | Droga publiczna | Droga leśna | |
| | | Inne obiekty | Rowy | |
| | | Inne obiekty infrastruktury | | |



Legenda:

- Linie polowe powiatowego
- Zbiornik wody
- Linie energetyczne
- Wydzielona
- Lasy poza obsz. PGL LP
- Droga leśna
- Kory
- Ścieżka dydaktyczna
- Pomnik celi
- Infolyski
- Punkt
- Miejsce palenia ognisk
- Otwórki odskazy ekologicznej
- Pomnik przyrody
- Miejsce postoj
- Ławy
- Przepust
- Punktowe oznaczenie przyrodnicze
- Podstawowe typologiczne powierzchniowe siedliskowe
- Leśnictwa
- Pomnik przyrody
- Odkazy
- Zdobądź wiat, własn
- Nafelnicznik
- Wzrostowe typologiczne powierzchniowe siedliskowe
- PMSW
- Droga publiczna
- Inne obiekty
- Inne obiekty infrastruktury
- Ścieżka
- Inne

Szczyka
 edukacyjno-przyrodnicza
 "Las Miejski"
 Nadleśnictwo Grzycko
 Zielony Dwór
 Stan na 28-06-2021
 Skala 1:5000
 0 50 100 m



